



# АЛЮМИНИЕВЫЕ МОТО КОФРЫ И АКСЕССУАРЫ ZUBRCASE

Сделано в Беларуси

От мотопутешественников - для мотопутешественников!

## Инструкция и рекомендации по установке кофров ZubrCase

### 1. Рекомендации по установке центрального кофра ZubrCase

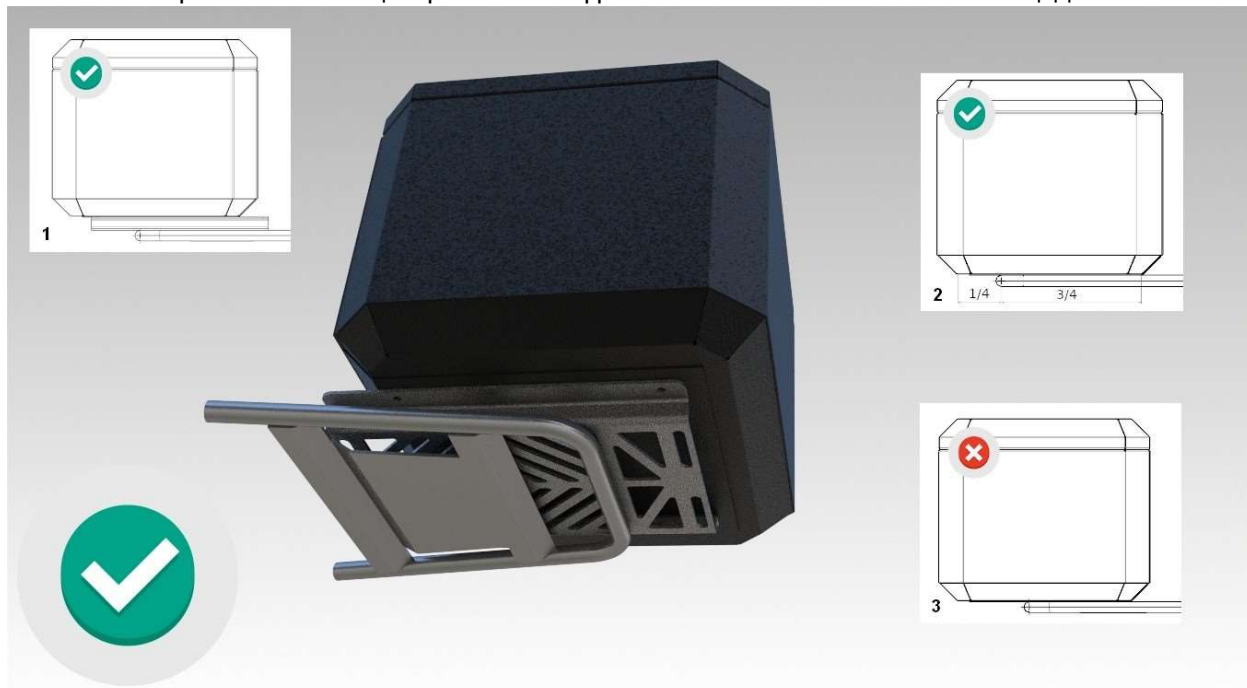
Важно чтобы кофр прилегал к крепежной поверхности, багажнику или задней площадке мотоцикла, не менее чем  $3/4$  своего дна.

Если посмотреть на размеры наших кофров, получаются примерно следующие цифры:

1.1 ZubrCase про, центральный 60л — глубина 380мм, минус длина граней 67мм \*  $3/4 = 235$ мм рекомендуемая минимальная длина багажника/площадки

1.2 и 1.3 ZubrCase про, центральный 50л и 40л а также 2.1 Оптима центральный 51л — глубина 350мм, минус длина граней 67мм \*  $3/4 = 212$ мм рекомендуемая минимальная длина багажника/площадки

Схематичное расположение центрального кофра относительно багажника и площадки:



1. Крепление с площадкой к багажнику. Правильно
2. Крепление кофра напрямую к багажнику. Правильно.
3. Кофр установлен слишком далеко. НЕ правильно.

В последнем случае, с полной загрузкой, кофр благодаря большому рычагу может работать на излом, что увеличивает нагрузку и может привести к деформации вашего багажника/площадки/дна кофра

Фиксированную переходную площадку (арт. 3.5, 3.11 и тд) необходимо устанавливать продольно, длинной стороной вдоль оси мотоцикла, в этом случае гибы по краям площадки обеспечивают жёсткость всей конструкции.

Во всех случаях рекомендуется разносить точки крепления кофра/площадки на максимальное удаление друга от друга, добиваясь распределения и равномерности нагрузки

⊘ Ниже пример того как **НЕЛЬЗЯ** крепить фиксированную переходную площадку.



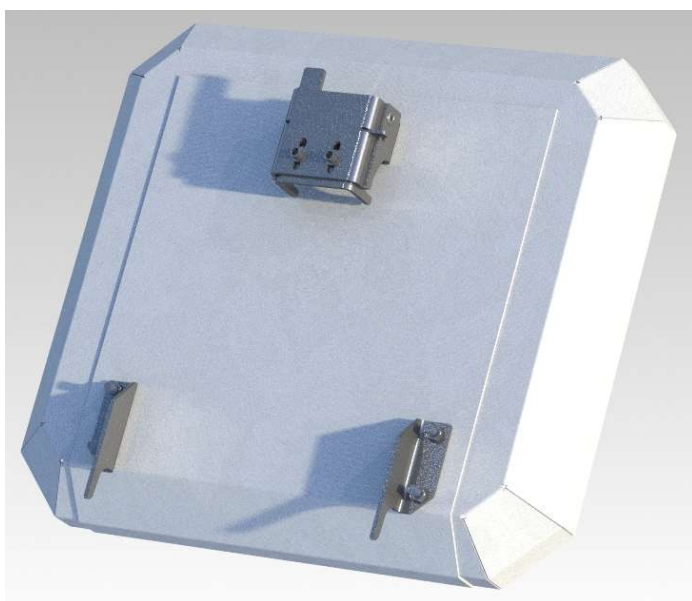
В данном случае площадка установлена перпендикулярно оси мотоцикла, гибы по краям обеспечивающие жёсткость площадки в таком случае не работают, точки крепления расположены близко друг к другу в одной области, задняя часть (нижняя на фото) площадки не закреплена, свисает с хвоста мотоцикла, "играет" на неровностях дороги и от вибраций постоянно подвергается деформирующим нагрузкам, что ведёт к постепенному разрушению металла.

## 2. Установка центрального кофра ZubrCase с использованием быстросъемных креплений ZubrLock

2.1 Установку рекомендуется начинать с монтажа замка Zubrlock, предварительно спозиционировав кофр относительно багажника/мотоцикла. Помните о габарите раскрытия сиденья мотоцикла, удобстве пассажира, проверьте не упрутся ли крепежные элементы в детали мотоцикла и багажной системы и т.д.



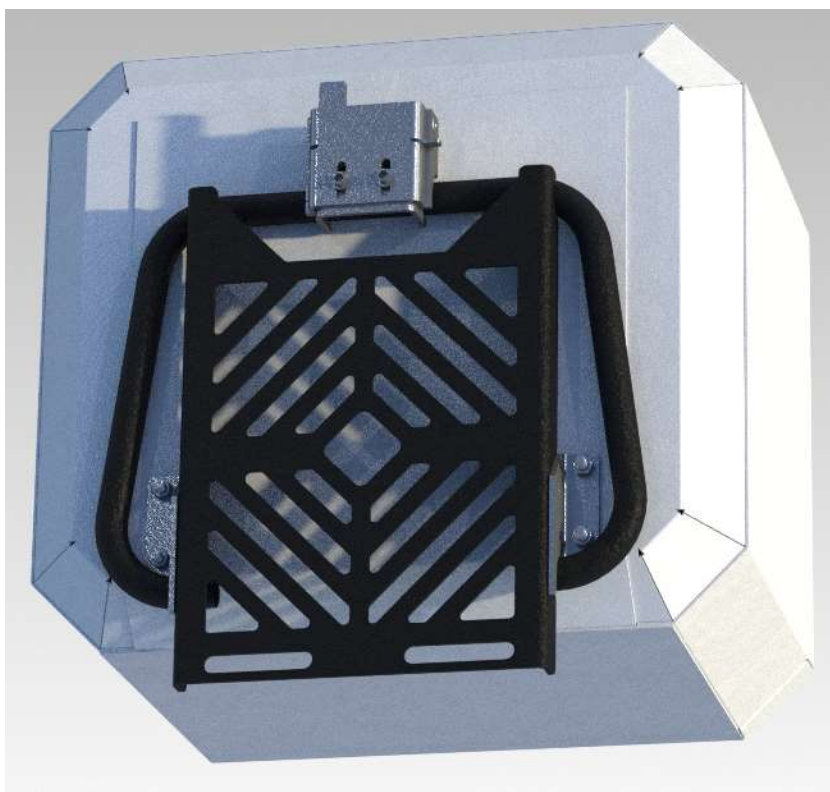
2.2 Выполните сверление отверстий для крепления замка, сверлом диаметром 6.5 мм, и закрепите замок на рамке переходной площадки багажника. Замок имеет регулировочные пазы и первоначально устанавливается в среднее положение (аналогично п.3.4 при установке боковых).



2.3 С внутренней стороны стенки кофра устанавливаются три усиливающих пластины, для замка и каждой из вилок.



2.4 После установки замка, монтаж двух вилок не представляет сложности. Сверление отверстий осуществляется сверлом диаметром 6.5 мм, по 2 отверстия на каждую вилку. Рекомендуется использовать фиксатор резьбы для всех резьбовых соединений.



2.5 По окончании установки кофра, необходимо отпустить винты регулирующие прижимную собачку и задвинуть собачку до упора к рамке. Затянуть винты и контргайки.



2.6 Установка завершена. В процессе эксплуатации рекомендуется периодически проверять наличие и затяжку крепежных элементов. Хороших путешествий!



**Примечание 1:** в случае использования быстроръёмного крепления ZubrLock на багажниках сторонних производителей, длина плоскости вашего багажника не должна превышать длину дна кофра, иначе вам просто не хватит пространства на дне для монтажа кофра. Как правило подобный нюанс имеет значение на вытянутых багажниках с длиной "рабочей" плоскости более 250мм.

**Примечание 2:** если ваш багажник (или адаптер) изготовлен из углеродистой окрашенной стали, для предотвращения появления царапин на ЛКП, можно в точках контакта с замком оклеить рамку бронепленкой, либо в несколько слоёв намотать изоленту подходящего цвета либо одеть плотный кембрик. С багажными системами из нержавеющей стали подобных нюансов нет.

### 3. Установка боковых кофров ZubrCase с использованием быстросъемных креплений ZubrLock

3.1 Установку рекомендуется начинать с монтажа замка Zubrlock, предварительно выбрав положение кофра относительно рамок/мотоцикла.

Позиционирование кофра относительно рамки багажной системы:

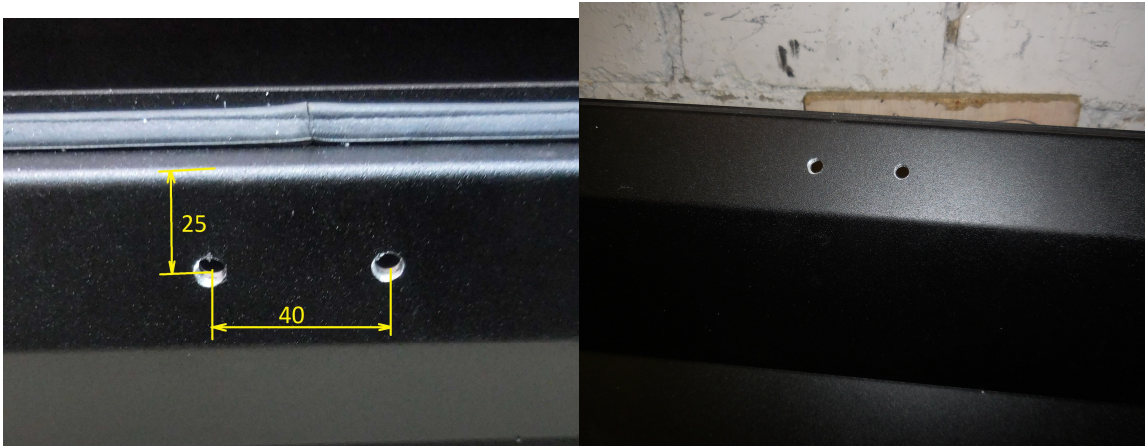


При установке кофров с вырезом, модели:

- 1.6 ZubrCase про INOX, боковой широкий с вырезом под глушитель, 39л
- 1.7 ZubrCase про INOX, боковой узкий с вырезом под глушитель, 28л
- 2.3 ZubrCase Оптима, боковой с вырезом, 35л

Рекомендуется начинать установку с кофра с вырезом, т.к. он имеет меньшую вариативность установки, и только после этого навешивать прямой кофр в симметричное положение.

3.2 Выполнить сверление отверстий для крепления замка сверлом диаметром 6.5 мм.

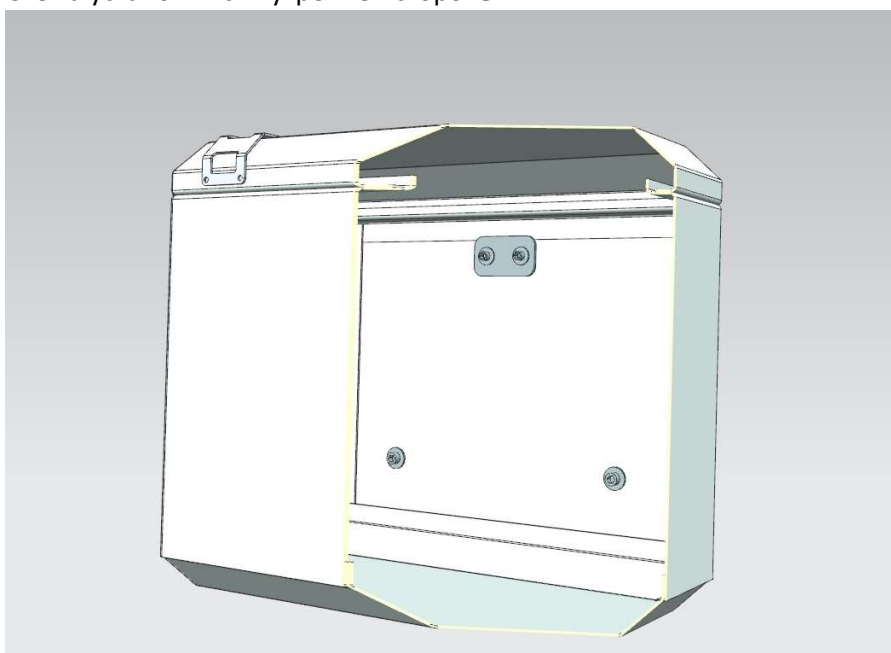


При установке кофров с вырезом, на рамки ZubrCase (либо иные рамки аналогичной формы), замок располагается посередине кофра согласно фото, с отступом в 25мм от верхней грани, межосевое расстояние между отверстиями 40мм.

3.3 С внутренней стороны стенки кофра устанавливается усиливающая пластина, с внешней стороны кофры – дистанционная пластина (для дистанцирования от рамки).



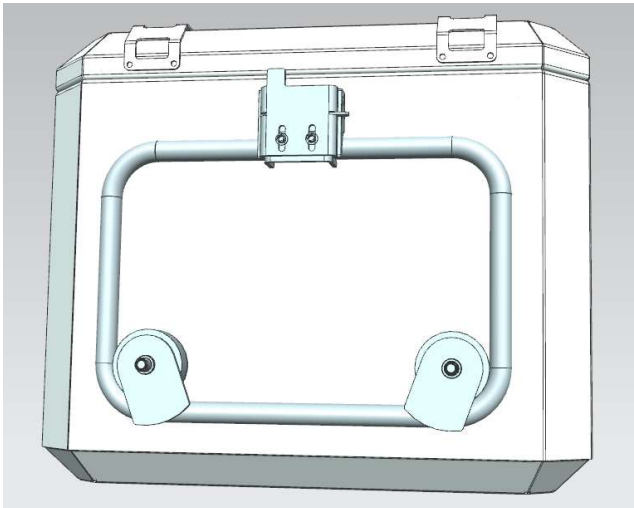
Схема установки с внутренней стороны.



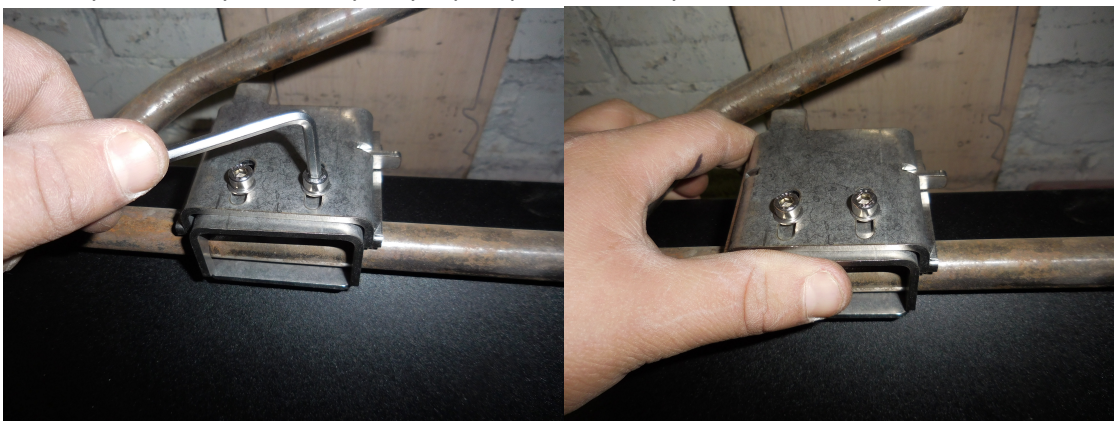
3.4 Замок имеет регулировочные пазы. Первоначально замок устанавливается в среднее положение. Рекомендуется использовать фиксатор резьбы для всех резьбовых соединений.



3.5 После того как замок установлен и кофр висит на рамке, монтаж нижних упоров не представляет сложности. Сверление отверстий осуществляется сверлом диаметром 8.5 мм.



3.6 После установки кофра на рамку, необходимо отпустить винты регулирующие прижимную собачку и задвинуть собачку до упора к рамке. Затянуть винты и контргайки.



3.7 Установка завершена. В процессе эксплуатации рекомендуется периодически проверять наличие и затяжку крепежных элементов. Хороших путешествий!



**Примечание:** если ваши боковые рамки изготовлены из углеродистой окрашенной стали, для предотвращения появления царапин на ЛКП, можно в точках контакта с замком оклеить рамку бронепленкой, либо в несколько слоёв намотать изолянту подходящего цвета либо одеть плотный кембрик. С багажными системами из нержавеющей стали подобных нюансов нет.